

## LA IMPORTANCIA DE PROTEGER TU PIEL

Todos los días la piel entra en contacto con cientos de elementos externos. Desde productos de cosmética e higiene –como cremas para el cuerpo, jabón para la ducha y champúes– hasta la vestimenta y ropa de cama tocan cada día la epidermis.

Si bien la mayoría de las personas tolera sin problemas la aplicación de productos que contienen sustancias químicas, hay pieles más sensibles que otras que necesitan de especial cuidado.

Las mujeres aplican, en promedio, cada día 12 productos sobre su piel. Estos contienen alrededor de 168 componentes.

Los hombres utilizan seis productos de cuidado por día, que contienen alrededor de 85 ingredientes en promedio.

Cuidar la piel es esencial porque este órgano cumple con **funciones importantes** para el organismo entre las cuales se destacan:

- Cumple una función de barrera que impide la pérdida de agua y proteínas, manteniendo nuestra integridad interna y protegiéndonos de agresiones físicas, químicas e infecciosas.
- Preserva nuestra temperatura, conservando o irradiando calor según sea necesario.
- Nos protege de la penetración de rayos solares que podrían dañar nuestro material genético (ADN).
- Nos permite percibir y conectarnos con nuestro entorno mediante millares de terminales nerviosas presentes en su superficie.
- Participa de importantes procesos metabólicos, por ejemplo, la fabricación de vitamina D.

En este dossier te contamos qué características tienen las pieles sensibles y qué hacemos desde Comfort para cuidarlas.

## REACTIVA Y FRÁGIL, ASÍ ES LA PIEL SENSIBLE

La piel sensible es aquella que tiene **alta reactividad** y **baja tolerancia** a agentes externos (como fragancias, colorantes y conservantes de productos cosméticos), y suele estar seca y enrojecida. En algunos casos, las sustancias mencionadas pueden llegar a irritarla, lo que produce picazón y hasta descamación y ardor.

En la piel sensible, la función de barrera de la piel no actúa de manera eficiente ante el contacto con ciertos agentes. En esos casos, se genera el **traspaso de sustancias que generan infecciones y daños**.

La penetración de gérmenes y alérgenos, además de dañar la piel, actúan deteriorando aún más la función de barrera de protección de la misma, lo que genera un círculo negativo porque facilitará el desarrollo de nuevas infecciones.



## PIELES EN RIESGO

La dermatitis es una inflamación o irritación de la piel que produce enrojecimiento con grados variables de picazón ardor o dolor.

### LAS PIELES SENSIBLES SUELEN PADECER, CON MAYOR FRECUENCIA, DOS TIPOS DE DERMATITIS:

#### Dermatitis atópica.

Es una enfermedad crónica inflamatoria de la piel caracterizada por episodios recurrentes de **enrojecimiento** y **descamación**. Es de base inmunológica, es decir que implica una alteración innata de la barrera cutánea, y suele transmitirse genéticamente. La madre de la mayoría de las personas que la sufren tiene la misma patología. Apenas el **25%** de los pacientes atópicos no cuentan con un antecedente en la familia.

Este tipo de dermatitis es muy común en la infancia: la padecen entre el **10%** y el **20% de los niños**. Con el paso de los años la enfermedad va decreciendo.

La exposición a ciertos de agentes, como algunas **fragancias**, **colorantes** y **conservantes**, suele potenciar este tipo de dermatitis.

#### Dermatitis de contacto.

##### Existen dos subtipos:

- **Alérgica:** implica una sensibilización a algún tipo de sustancia, la cual genera una reacción sobre la piel cada vez que entra en contacto con ella. En estos casos es posible que la misma no se produzca específicamente en el área en la cual el producto se aplica sino que puede provocar brotes en otros lugares del cuerpo.

La dermatitis de contacto alérgica se va desarrollando a lo largo de la vida. Si la persona no se expone a la sustancia que la alterna no se entera de que es alérgica. Se calcula que el 1% de la población tiene esta patología.

- **Irritativa:** implica un daño directo sobre la piel en el mismo lugar en que se aplicó la sustancia. Es más común que la alérgica; las fragancias y conservantes suelen encabezar la lista de agentes que causan algún tipo de reacción.

**La dermatitis de contacto puede ser crónica, esto ocurre cuando por alguna razón la persona no puede dejar de exponerse al producto que le genera lesiones. En estos casos la piel suele verse escamosa.**





## MÁS CHICOS, MÁS CUIDADO

En los primeros años de vida la barrera epidérmica no está totalmente formada y, por ello, **es más fina que la de un adulto**. Se estima que a un recién nacido le toma todo un año desarrollarla.

Por ello **la piel de los bebés es muy sensible** y **más susceptible a sufrir lesiones, resecaimiento y deshidratación**.

Existen tres particularidades de la piel del neonatal:

- 1) Tiene un mayor índice de pérdida hídrica transepidérmica.
- 2) Posee una menor cantidad de factor natural de hidratación.
- 3) Su pH es levemente más elevado que el del adulto.

Según estudios de la **Clínica Pediátrica de América del Norte**, el **80%** de los recién nacidos desarrolla alguna lesión de piel durante el primer mes de vida.

Esas alteraciones pueden ser **fisiológicas** -consecuencia, por ejemplo, de las acciones de hormonas maternas o de la transición del medio intrauterino al extrauterino, como la descamación fisiológica-, **genéticas** o **adquiridas**.

---

**La gran mayoría de las consultas dermatológicas pediátricas suelen ser por algún tipo de dermatitis.**

---

Existen tres factores claves en el cuidado de la piel de los recién nacidos:

- 1) **Preservar la integridad de la piel.**
- 2) **Prevenir la toxicidad.**
- 3) **Prevenir la proximidad a determinados productos químicos.**

Dada la sensibilidad de la piel de los bebés es esencial que los productos cosméticos e higiénicos que entren en contacto con ellos hayan sido previamente testeados. Deben estar **libres de sustancias** irritantes para la piel, los ojos y no deben alterar el pH fisiológico.

“ La extrema sensibilidad de la piel del recién nacido la convierte en estándar del cuidado de la piel. Productos formulados para su delicada piel también serán aptos para la piel del adulto. ”

## SI CUIDÁS TU ROPA, CUIDÁS TU PIEL

Quienes sufren de piel sensible no solo se ven afectadas por la exposición a diversas sustancias en productos cosméticos, sino también a determinado tipo de telas.

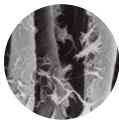
Al momento de optar por la ropa que va utilizarse se desaconseja aquellas fibras rugosas como la lana, dado que suelen exacerbar los síntomas de la dermatitis. Lo mismo sucede con fibras como el nylon y el poliéster: si bien retienen la humedad, una vez que son retiradas del cuerpo ésta se evapora de golpe, lo que es dañino para la piel.

Las mejores telas son aquellas que dejan pasar el agua de la piel hacia afuera, como el algodón.

En ese sentido, el uso de suavizantes es fundamental tanto para el cuidado de la ropa como de la piel. Es que con el correr de los lavados las capas que protegen la tela se van deteriorando, lo que genera un daño en las fibras de la misma.



Ropa Nueva



Lavados consecutivos  
SIN EL USO DE SUAVIZANTE



Lavados consecutivos  
CON EL USO DE SUAVIZANTE

Este proceso hace que la tela quede áspera y pueda irritar la piel tanto de quien la usa como al entrar en contacto con la ropa de otro, por ejemplo en un abrazo.

Los suavizantes promueven el acondicionamiento de las fibras a través de la lubricación y disminuyen el efecto de daño y desgaste durante el ciclo de lavado y uso. Así no solo cuidan la apariencia de la ropa sino que protegen la piel.

**Al estar en contacto directo con la piel humana durante períodos extensos, las telas tienen relación directa con el ambiente cutáneo.**

**Durante la noche un bebé puede girar hasta 12 veces en una hora por lo que es fundamental que los tejidos que lo rodean, sus sábanas y su mantita no se encuentren rugosos y dañen su piel.**

## COMFORT PURO CUIDADO: LO MEJOR PARA TU ROPA Y TU PIEL

Comfort creó el nuevo suavizante **Comfort Puro Cuidado**, especialmente diseñado para pieles sensibles y delicadas el cual no altera el pH del agua durante el lavado, lo que reduce la posibilidad de que luego la ropa dañe el tejido cutáneo de las personas que la utilizan.

Para avalar su seguridad y calidad, **Comfort Puro Cuidado** ha sido sometido a cuatro rigurosos tests que resultaron aprobados en el instituto Allergisa, especializado en estudios de eficacia y seguridad en productos dermatológicos con acreditación en la Agencia Nacional de Vigilancia Sanitaria de Brasil y aceptado por la Autoridad Sanitaria local.

- Testeo dermatológico
- Teste de hipoalergenicidad
- Testeo pediátrico “seguro para ser usado en la ropa de tu bebé”
- Prueba “seguro para ser usado en ropa de personas con piel sensible y delicada”

**Comfort Puro Cuidado** cuenta con el aval de **médicos, dermatólogos y pediatras** que garantizan que puede ser utilizado en ropa de niños a partir de los seis meses de vida y de personas con piel sensibles.

**Comfort Puro Cuidado** tiene una fragancia especialmente desarrollada con un aroma agradable y suave en la ropa. Es armoniosa y le da una aterciopelada sensación de cuidado que genera bienestar y una sensación refrescante.

El nuevo suavizante de la línea **Comfort Puro Cuidado** se encuentra disponible en el formato regular de 900 ml y en formato concentrado 450 ml y 1 litro. Las dos versiones ofrecen el mismo beneficio. La diferencia de formatos busca atender los diferentes hábitos de lavado de los consumidores

### APROBADO POR LAS MAMÁS

Con el seguimiento de un pediatra durante todo el periodo de testeo, se invitó a madres de bebés a llevar **Comfort Puro Cuidado** a sus casas y utilizarlo en las ropas de sus bebés. Así pudieron evaluar y comprobar la ausencia de eventos adversos y sensaciones de incomodidad cutánea al ser aplicado en las ropas bajo las condiciones recomendadas de uso. Todas las mamás aprobaron el nuevo **Comfort Puro Cuidado**.



Sin colorante



Sin perfume encapsulado



Suavidad de Comfort



Testeado por médicos (pediatras y dermatólogos)



Especialmente desarrollado para ropa de bebé y de personas con pieles sensibles.



Fragancia que presenta notas suaves desarrollada por especialistas, siguiendo todas las normas de IFRA (Asociación Internacional de Fragancia)<sup>16\*</sup>



0%

Colorantes en los productos **Comfort Puro Cuidado**



A través de nuestra piel **experimentamos y vivimos** sensaciones únicas, como los abrazos de quienes más queremos y las caricias de nuestros bebés.

Guardiana de nuestro cuerpo, la piel nos protege de **infecciones, enfermedades** y nos ayuda a **regular la temperatura corporal** cuando lo necesitamos.

Proteger la piel es cuidar a quienes más queremos y a nosotros mismos. Y **Comfort** te ayuda a hacerlo.

## MITOS SOBRE LAS PIELES SENSIBLES Y SU CUIDADO

En lo que respecta a los productos cosméticos e higiénicos, las pieles sensibles y su cuidado existen una gran cantidad de mitos. Para que puedas estar bien informada, **Comfort** pone a prueba los más importantes.

### Existen productos sin fragancia

Si bien es posible que la misma no haya sido desarrollada especialmente para el producto en cuestión, todos tienen algún tipo de fragancia, incluso aquellos que aseguran no tenerla.

### Existen deportes que es mejor no practicar si se tiene piel sensible

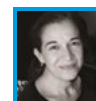
La recomendación de no practicar ciertos tipos de deporte suele darse para los pacientes que tienen dermatitis atópica. En estos casos se desaconsejan aquellas actividades en las que el contacto con otra persona es constante, como el fútbol y el rugby. Por el contrario a lo que muchas veces se piensa la natación está recomendada.

### El vinagre cumple la misma función que el suavizante

El vinagre puro tiene un pH ácido similar al del suavizante, razón por la cual se lo suele utilizar en el proceso del lavado de ropa. Sin embargo, la combinación entre el jabón y el vinagre es menos eficaz que si se utiliza un suavizante. Ello se debe a que su fórmula está especialmente desarrollada para interactuar con las fibras y dejarlas alineadas, blandas y con un perfume agradable.

### Es mejor lavar la ropa del bebé con jabón de coco

Suele recomendarse el uso del jabón de coco dado que se supone que su composición es neutra y no posee productos químicos. Sin embargo, esto no es así. Si se analiza la constitución del jabón de coco es posible detectar que el mismo tiene ingredientes químicos y agregados de perfume, además de no contar con un pH neutro.



**ESPECIALISTA CONSULTADA**  
Dra. Mariana Virginia Guzmán

- Médica graduada en la Facultad de Medicina (UBA). Diploma de Honor
- Especialista en Pediatría (UBA).
- Especialista en Dermatología Pediátrica (UBA).
- Médica de la sección Dermatología Pediátrica del CEMIC.
- Miembro de la Sociedad Argentina de Dermatología.